

Ekologicky orientované směry v československém urbanismu a územním plánování (1900-1970)

Jan Dostálík
jan.dostalik@mail.muni.cz
Katedra environmentálních
studií
Fakulta sociálních studií
Masarykova univerzita
Joštova 10, Brno 602 00

Intro

V historii českého a slovenského urbanismu a územního plánování zůstává řada neprobádaných oblastí. Chybí nejen přehledová práce, ale na své historiky čeká i řada pozoruhodných témat. Takovým tématem jsou i ekologicky šetrné tendence.

Základní pojmy

Ekologicky orientované směry kriticky hodnotí nepříznivé zásahy člověka do přírodního prostředí. Jejich nositelé přitom předkládali v rámci urbanismu a územního plánování konkrétní návrhy naprawy, ochrany a kultivace. Dnes bychom řekli, že tyto návrhy byly výsledkem ekologicky zodpovědného uvažování.

Urbanismus je nejobecnější vyjádření pro soubor pracovních metod a postupů sloužících k záměrnému formování osídlení a zejména měst. Přitom si zachovává i kulturní a výtvarná hlediska. **Územní plánování** je spojováno spíše s technickými a ekonomickými stránkami tvorby sídel. Urbanismus se u nás etabloval ve 20. a 30. letech z oboru stavba měst (Städtebau), kdežto územní plánování vzniklo oficiálně až v roce 1949 s novým zákonem. V tomto textu používám i sousloví **prostorové plánování**, které chápu jako pojem nadřazený urbanismu i územnímu plánování.

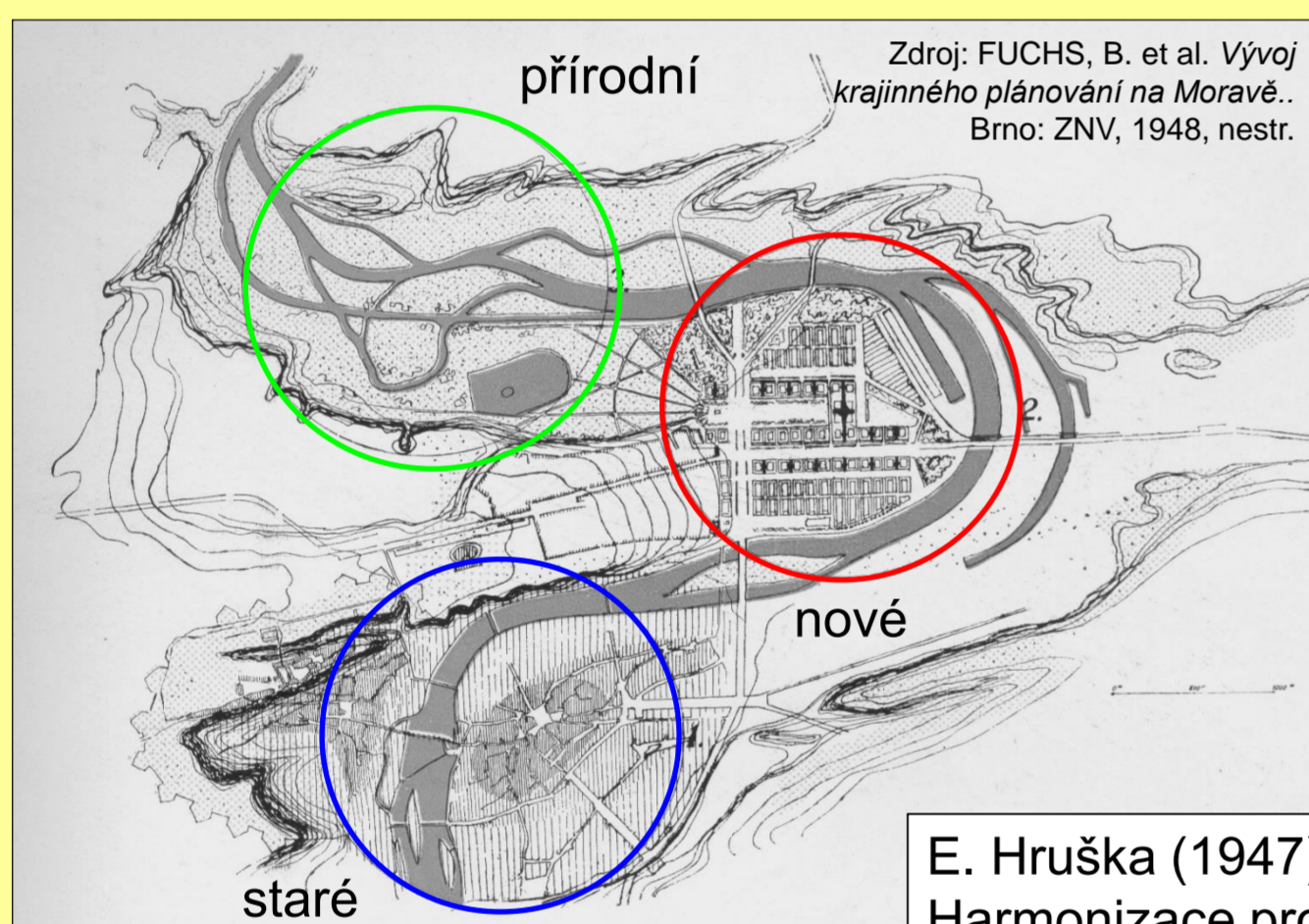
Nejvýraznější ekologicky orientované skupiny a osobnosti

1900-1939

Zástupci ekologicky orientovaných směrů v prostorovém plánování byli od začátku 20. století zejména techničtí inženýři (např. E. Zimmler, O. Fierlinger, J. Vaněček, L. Kubík). Od 20. let do prostorového plánování začínají stále silněji promlouvat architekti, nejprve starší generace (např. V. Zákřejs, J. Chochol, M. Urban) a od 30. let stále častěji také mladí a progresivní architekti (např. J. K. Říha, A. Mikuškovice, K. Honzík, L. Žák či B. Fuchs). Od 20. let vznikají také první odborné ústavy věnující se prostorovému plánování a vznikají první urbanistické specializace na VŠ.

1940-1949

40. léta lze jistě považovat za první vrchol ekologicky šetrných směrů. Vycházela řada knih, článků a byla zpracována dlouhá řada regionálních a územních studií, které měly řadu ekologicky šetrných rysů. Mezi nejvýraznější autory patřili architekti L. Žák, Josef K. Říha, K. Honzík, E. Hruška a S. Semrád a inženýři E. Zimmler, J. Vaněček, J. Peňáz. Prostorové plánování začali směleji promýšlet i biologové a ochránci přírody, např. Jaromír Klika, S. Prát, R. Maximovič či J. Veselý.

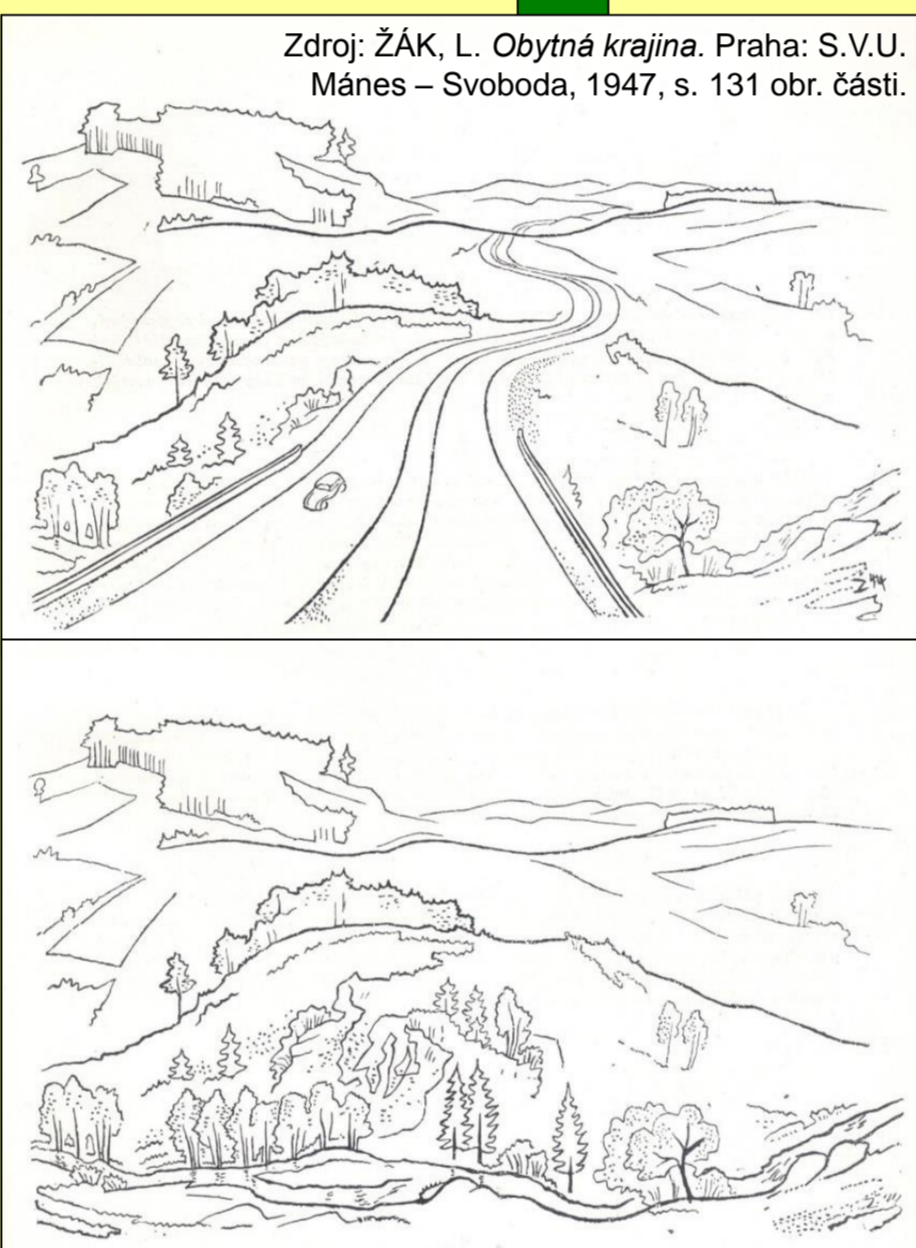


E. Hruška (1947):
Harmonizace prostředí
(projekt tří pražských center)

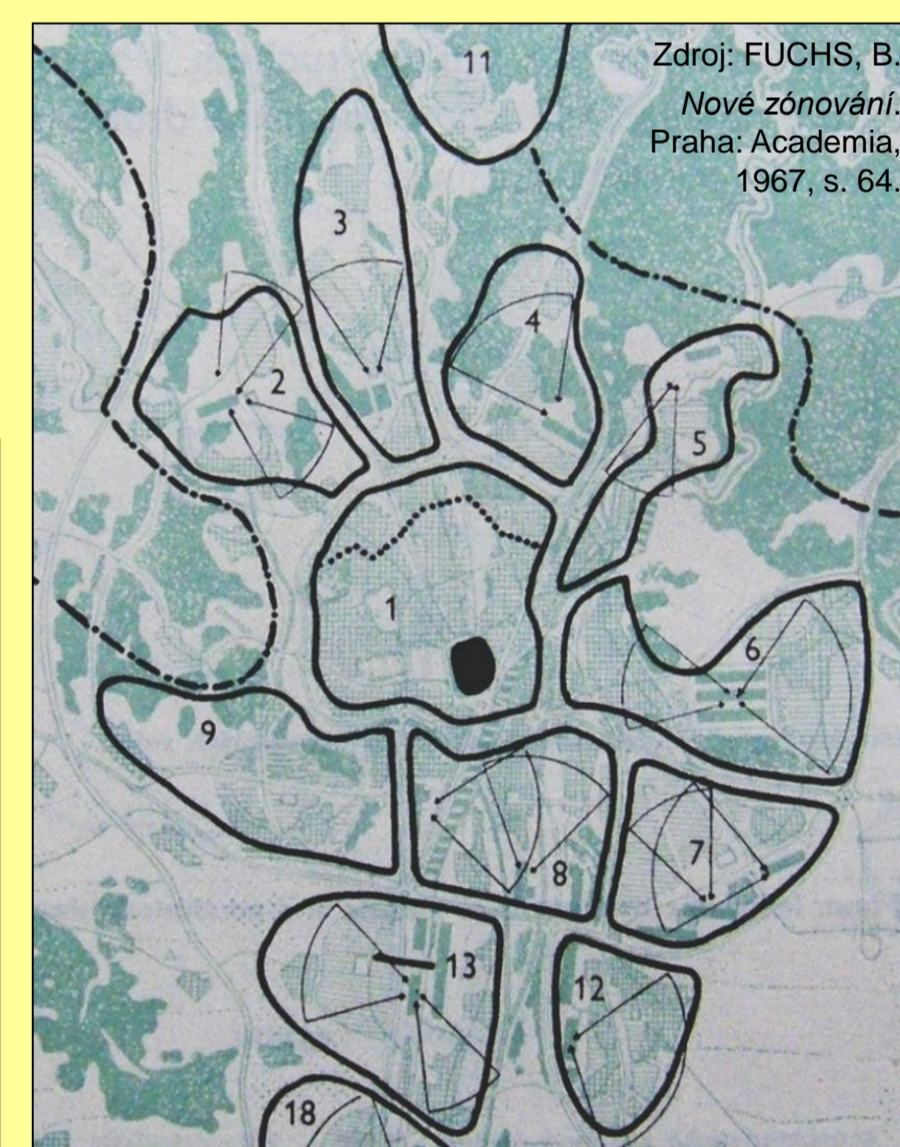
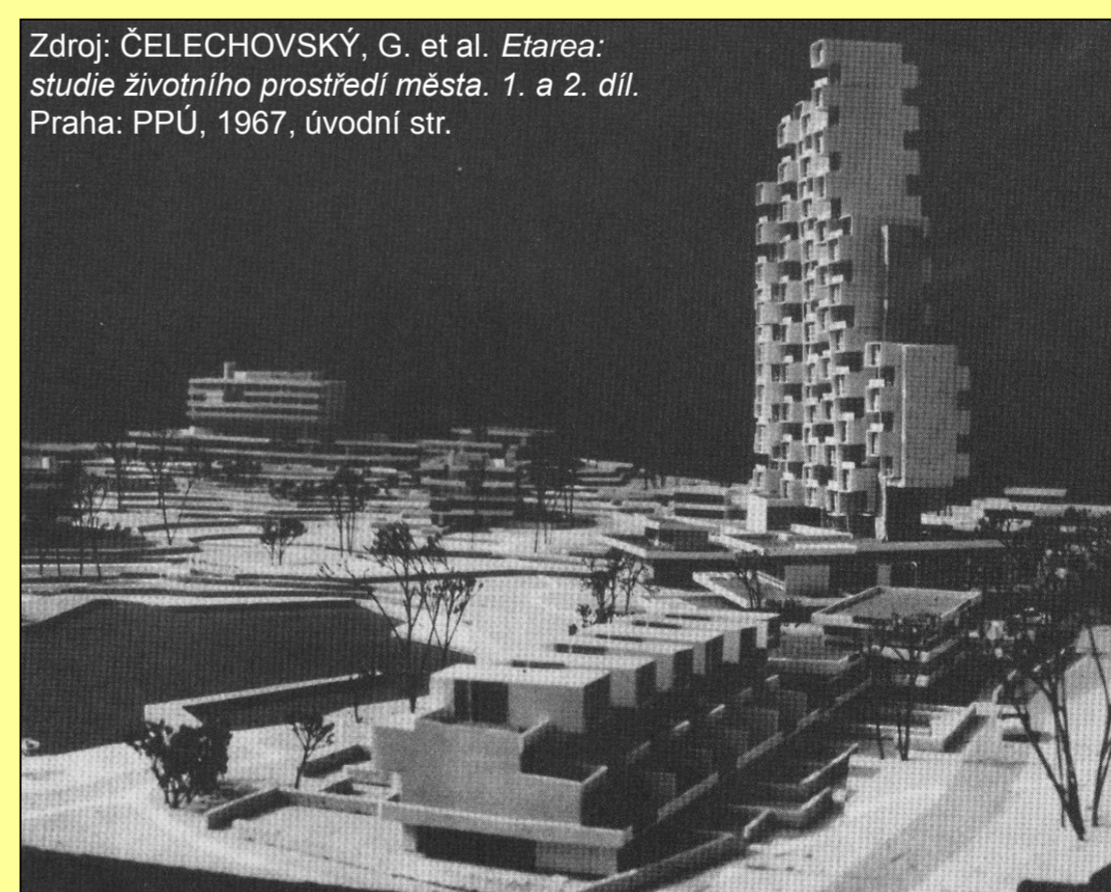
1950-1959

Změna nastala po převratu v únoru 1948, kdy začal být kladen důraz na obnovu hospodářství, rozvoj průmyslu a budování socialistického státu. První polovina 50. let byla proto pro šíření ekologicky šetrných úvah velmi nepříznivá, od 2. poloviny 50. let se situace mění a opět roste zájem o prostorové teorie a ochranu prostředí. Do prostorového plánování začínají více promlouvat i zemědělské inženýři a přírodovědci (např. M. Holovský, E. Uiberlayová, C. Blatný, A. Pfeffer). Vznikají specializované instituce (např. Terplan, VÚVA), kde pracují týmy expertů z různých oborů, zejména architekti a techničtí inženýři, ale také zemědělské inženýři, botanici, geologové atp. (K. Kopecký, S. Muranský, J. Štván, A. Viklický,...). Ti se věnují i plánování širších rajónů, včetně rozsáhlých přírodních oblastí.

L. Žák (40.–60. léta): Krajinné úpravy,
před (nahoře) a po (dole) úpravách



G. Čelechovský a kol. (1967):
Projekt satelitního města
Etearea



B. Fuchs (1967):
Nové zónování (Brno)

Ekologicky orientované směry v československém urbanismu a územním plánování lze zjednodušeně rozdělit do tří základních směrů:

- 1) Pro **technokratický (progresivní) směr** je typická víra v pokrok vědy a techniky, organizovanost, racionalizace a moderní diskurz kontroly a dohlížení. Tento směr vládnul, rostl počet vědeckých specializací, byrokratizovala se badatelská činnost, byla otevřena cesta k systémovosti a systémovému přístupu. Typické bylo, že si věda osvojovala stále více právo na jediný pravdivý racionální výklad světa.
- 2) U **kulturního směru** můžeme sledovat zřetelné tónnutí k modernímu diskurzu emancipace. Kulturalisté chtěli smířit tradiční a moderní hodnoty. Moderní pokrok sice vítali, ale upozorňovali na jeho negativní důsledky a navrhovali smírná řešení. Snažili se chránit kulturní hodnoty a kulturní prostředí, které chápali jako harmonické spojení lidského a přírodního.

Shrnutí

V českém a slovenském urbanismu a územním plánování mají ekologicky šetrné úvahy, koncepty a projekty nejen řadu podob a variant, ale také svou hlubokou tradici. Nastíněné je částí obsáhlejšího historického výzkumu (z let 2009-2015), na který by měl v příštích letech navázat výzkum 70. a 80. let 20. století.

60. léta lze považovat za druhý vrchol ekologicky šetrných tendencí. Sousloví „životní prostředí“ se stalo běžnou součástí úvah o plánování prostoru a byl stále častěji zdůrazňován význam přírodního prostředí. V odpovědích na otázky jak chránit přírodní prostředí a jak plánovat životní prostředí se ale autoři rozcházel. Můžeme sledovat tři skupiny:

1) Do první skupiny **krajinných biologů a inženýrů** patřili odborníci vzdělaní většinou na zemědělských vysokých školách. Byla jim společná snaha chránit přírodu a krajinu pomocí plánování, které mělo mít blízko k biologickým disciplínám (A. Pfeffer, S. Muranský, K. Kopecký).

2) Do skupiny **architektů-krajinářů** patřili vystudovaní architekti, kteří při řešení problémů prostředí tíhli spíše k prostředí přírodnímu a měli tak blízko k některým profesím z první skupiny (L. Žák, J. K. Říha, S. Semrád a mladší O. Kuča a M. Kodoň).

3) Poslední a největší skupina **architektů-urbanistů** hledala řešení různých problémů v první řadě v rámci architektonických disciplín (urbanismu a územního plánování) a soustředila se především na plánování umělého – stavěného prostředí. Přesto někteří ve svých úvahách došli až k plánování přírodním prostředí, anebo dokonce k navrhování filozofujících společensko-hospodářských opatření při tzv. komplexní tvorbě životního prostředí. Přístupy architektů-urbanistů nebyly jednotné a lze v nich sledovat přístupy jak technokratické a ekonomizující, tak i výtvarné či vizionářské. Z mnoha jmenujme ze starších alespoň E. Hrušku, E. Belluše, K. Honzík či B. Fuchse a z mladších Z. Lakomého a G. Čelechovského.

3) Zástupci **biofilního směru** kladli oproti kulturnímu i technokratickému směru mnohem větší důraz na potřebu uznání hodnoty ochrany a rozvoje i živých entit a zdůrazňovali emotivnost vztahu k prostředí. To ale neznamenalo, že by tento směr měl být ne-racionální, anti-technický nebo dokonce proti-moderní. Spíše to znamenalo, že se hledaly cesty, jak spojit rozum s citem, nebo jak šetrně využívat technologický pokrok. Biofilie v prostorově plánovacích teoriích měla různé formy. Od nejvyhraněnějšího postoje, kdy je krajina pokládána za živou bytost, přes zdůrazňování ochrany biologických složek v krajině, až ke kulturním postojům a racionální argumentaci.

Hranice mezi ekologicky orientovanými směry tak často nebyla příliš ostrá a řada prostorových plánovačů mezi nimi přecházela.

Zdroje

- DOSTALÍK, J. *Organická modernita. Ekologicky šetrné tendence v československém urbanismu a územním plánování (1918-1968)*. Brno: MuniPress, 2015 (v tisku).
- DOSTALÍK, J. Die pannaaturalistische Utopie Ladislav Žáks: Anfänge der Landschafts- und Regionalplanung in der Tschechoslowakei. *Planerin*. Berlin: Vereinigung für Stadt-, Regional- und Landesplanung, 2014. s. 47-48.
- DOSTALÍK, J. *Ekologicky šetrné tendence v československém urbanismu a územním plánování v letech 1918 až 1968* (dizertační práce). Brno: Masarykova univerzita, 2013.
- DOSTALÍK, J. – ULČÁK, Z. Biologický universalismus Emanuela Hrušky. *Architektúra & urbanizmus*, 2013, roč. 47, č. 1-2, s. 52-71.
- DOSTALÍK, J. Environmentální myšlenky v počátcích českého územního plánování. *Lidé města*, Praha: Fakulta humanitních studií UK, 2011, roč. 13, č. 1, s. 87-104.